

鄂温克族自治旗巴彦托海镇国土空间详细规划 (2025-2035年)

规划草案公示

公示情况

为贯彻落实《中共中央 国务院关于建立国土空间规划体系并监督实施的若干意见》精神，加快建立国土空间规划体系，优化国土空间布局，促进高质量发展，鄂温克族自治旗自然资源局联合巴彦托海镇人民政府组织编制了《鄂温克族自治旗巴彦托海镇国土空间详细规划(2025-2035年)》(以下简称《规划》)。

目前《规划》已形成草案，为凝聚社会各界智慧和共识，提高规划成果质量，现将《规划》草案主要内容进行公示和意见征集，热忱期待各界人士及广大群众参与，并提出宝贵意见和建议。

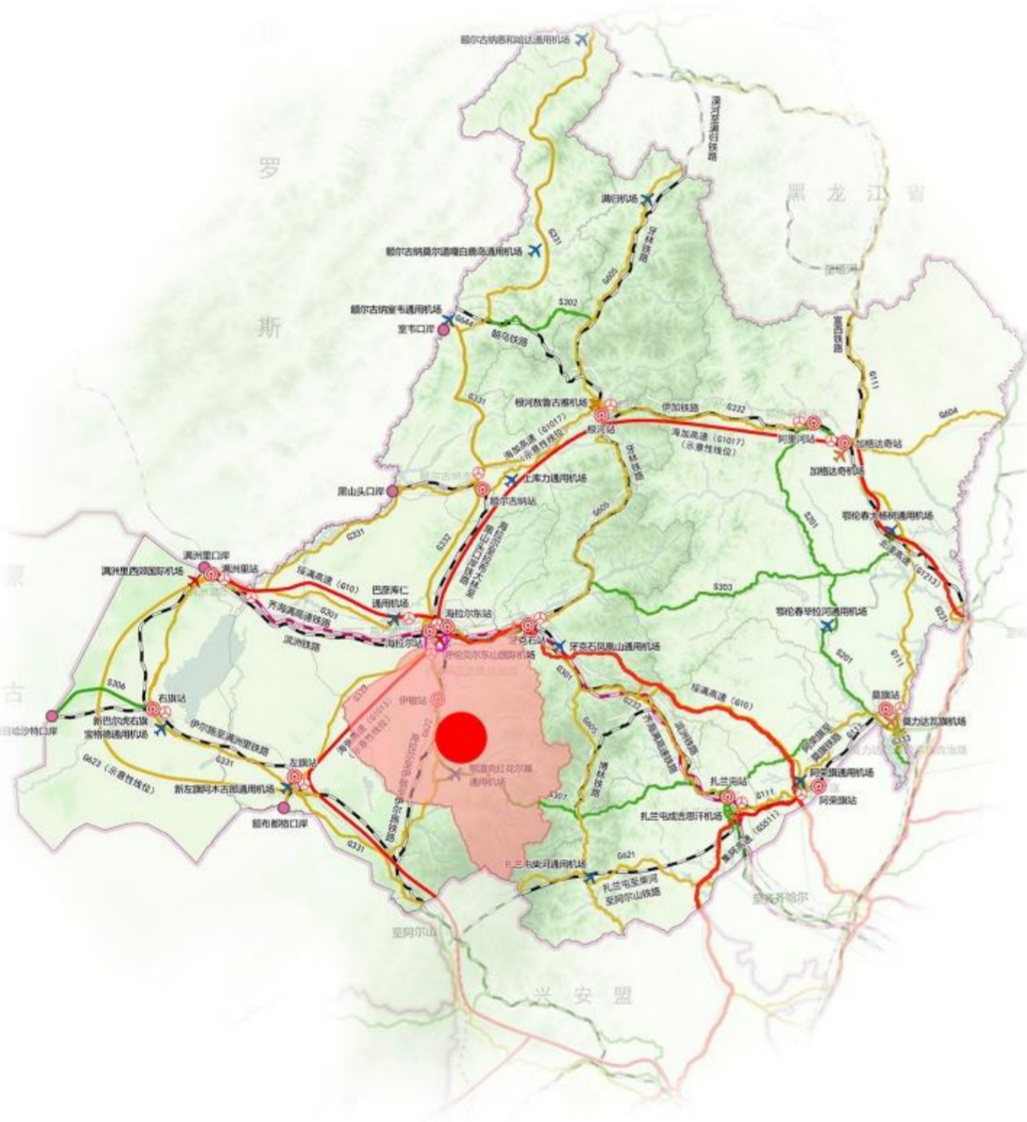
- 公示日期:2025年10月31日至2025年11月30日，共30日。
- 公示方式:鄂温克族自治旗人民政府网站。
- 公示期间，有关单位和个人对《规划》有何意见或建议，可通过以下方式向鄂温克族自治旗自然资源局或鄂温克族自治旗巴彦托海镇人民政府反馈。
- 联系人： 范龙云 康峰
- 联系电话： 0470-8819458 0470-8818049
(工作日:9:00-12:00 14:00-17:00)
- 邮件地址： 巴彦托海镇邮箱 bayantuohai@163.com
旗自然资源局邮箱 ewkggh@sina.com
- 通讯地址： 鄂温克族自治旗巴彦托海镇人民政府
鄂温克族自治旗自然资源局1楼国土空间规划股

一、导言

为贯彻落实《呼伦贝尔市鄂温克族自治县国土空间总体规划（2021-2035年）》、《鄂温克族自治县巴彦托海镇国土空间规划（2021-2035年）》的各项要求，推进鄂温克族自治县巴彦托海镇区高质量发展，实现“一张蓝图绘到底”的重要任务，进行本次规划编制。

鄂温克族自治县巴彦托海镇国土空间详细规划（2025-2035年）

区位图



鄂温克族自治县在呼伦贝尔市的位置



巴彦托海镇在鄂温克族自治县的位置



巴彦托海镇中心镇区在巴彦托海镇的位置

二、规划范围

巴彦托海镇是鄂温克族自治旗人民政府驻地，地处鄂温克族自治旗北部，东与巴彦嵯岗苏木接壤，南与锡尼河东苏木和锡尼河西苏木相连，西与巴彦塔拉达斡尔民族乡毗邻，北与海拉尔区健康街道交界。

鄂温克族自治旗巴彦托海镇国土空间详细规划（2025 - 2035年）

卫星影像图（2024）



图例

图

例

— 城镇开发边界

三、规划性质与发展定位

规划性质：巴彦托海镇中心城区是鄂温克族自治旗政治、文化、服务中心，自治旗北部窗口型中心镇。

发展定位：巴彦托海镇中心城区承接市级产业转移，以农产品加工制造、农机装备与制造、汽车服务、文化旅游与服务等功能为一体的综合型生态宜居城镇。



新城区——“以市带旗”区域协同的窗口区。新城区承担了呼伦贝尔市中心城区的功能转移，后期将承担镇区商业和新城市活动转移。通过高标准配套建设，吸引人口增加，与传统镇区共同形成“老城提质、新城扩容”的空间格局。



工业区——传统产业升级区。淘汰高耗能、高污染、低附加值的传统产业；在绿色食品加工的基础上，逐步布局战略性新兴产业通过政策扶持、平台搭建吸引龙头企业与专精特新企业入驻，打造产业发展新标杆。



汽车园区——转型升级的特色产业区。整合汽车维修保养、改装升级、二手车交易、汽车金融（如车贷、保险）、汽车租赁等后市场服务，引入高端维修品牌、标准化二手车检测平台，形成汽车产业和骑车产品完整闭环。



传统镇区——区发展方向的核心基础与底层逻辑。完善基础公共服务，补齐教育、医疗、养老等民生短板，升级改造鄂温克中学、蒙医医院、乌兰牧骑、博物馆扩建、文化馆改造、图书馆扩容等内容。

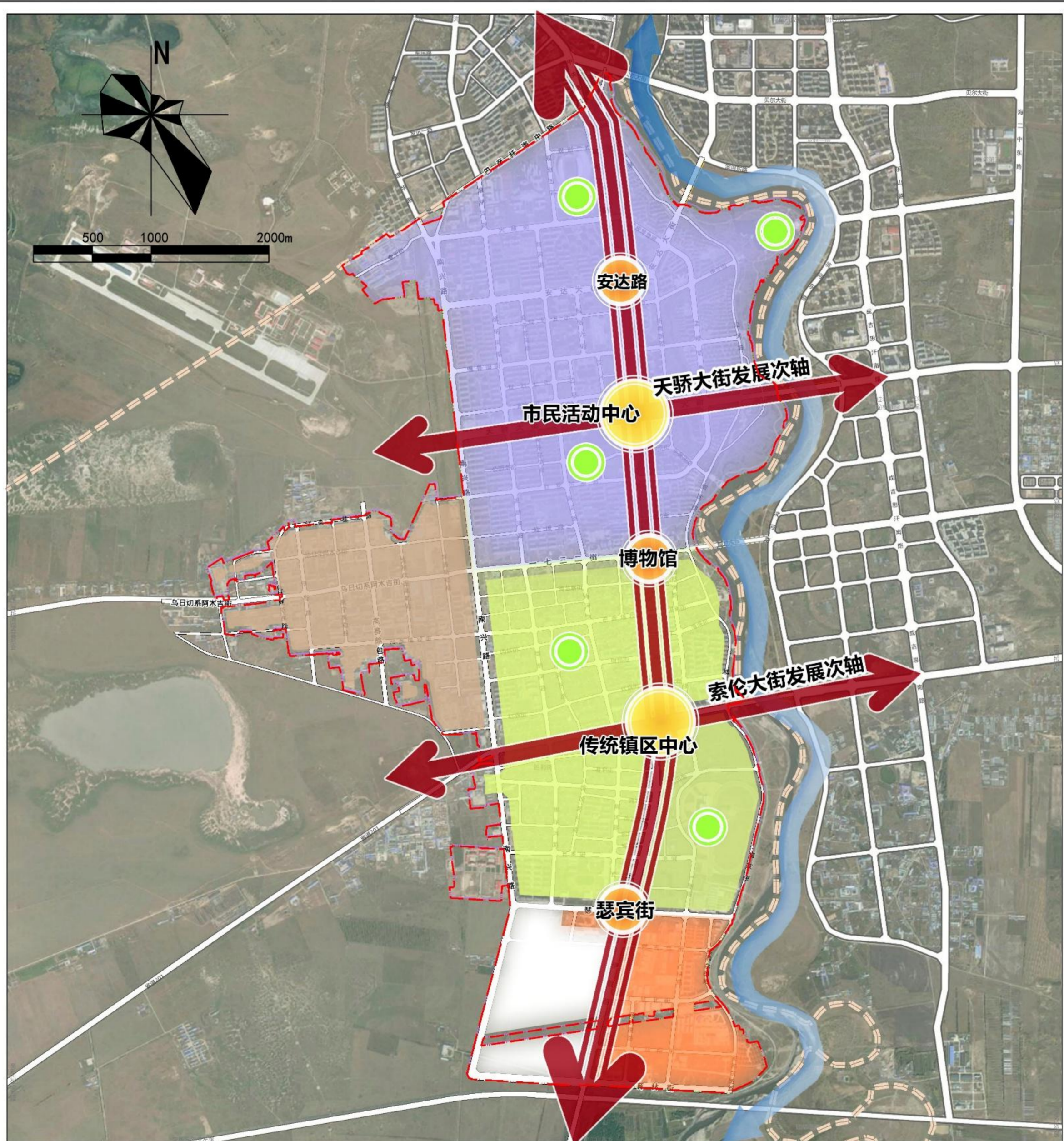
四、空间结构规划

规划形成“一主轴两次轴、两中心三节点”的功能与空间结构。

以伊敏路为发展主轴线，天骄路、索伦大街为发展次轴；打造两处城市中心，分别为市民活动中心（市民广场与市民公园）、镇区中心（瑟宾公园与电影院）。

鄂温克族自治旗巴彦托海镇国土空间详细规划（2025-2035年）

空间结构规划图



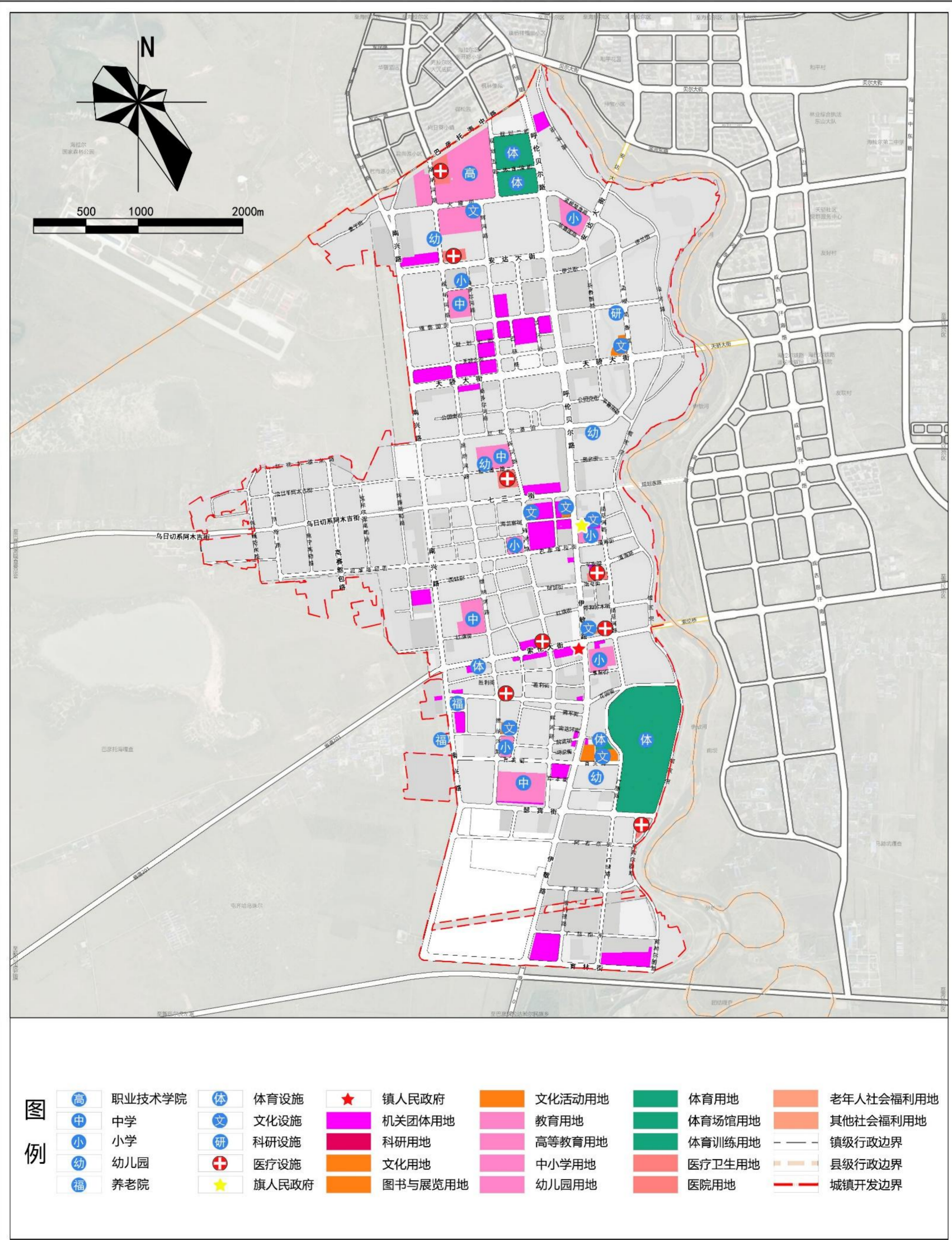
- | | | | |
|----|------|----------|--------|
| 图例 | 新城 | 城市总体发展主轴 | 景观节点 |
| | 工业 | 城市总体发展次轴 | 镇级行政边界 |
| | 汽车园 | 一级核心 | 县级行政边界 |
| | 传统镇区 | 二级核心 | 城镇开发边界 |

五、公共设施规划

坚持以人民为中心的发展思想，以推动高质量发展为主题。落实上位规划确定的各类公共服务设施，综合考虑人口分布、服务半径、功能配套及特殊群体需求，按需确定文化、教育、体育、卫生、社会福利等涉及民生的主要公共服务设施配置标准。

鄂温克族自治旗巴彦托海镇国土空间详细规划（2025-2035年）

公共服务设施规划图



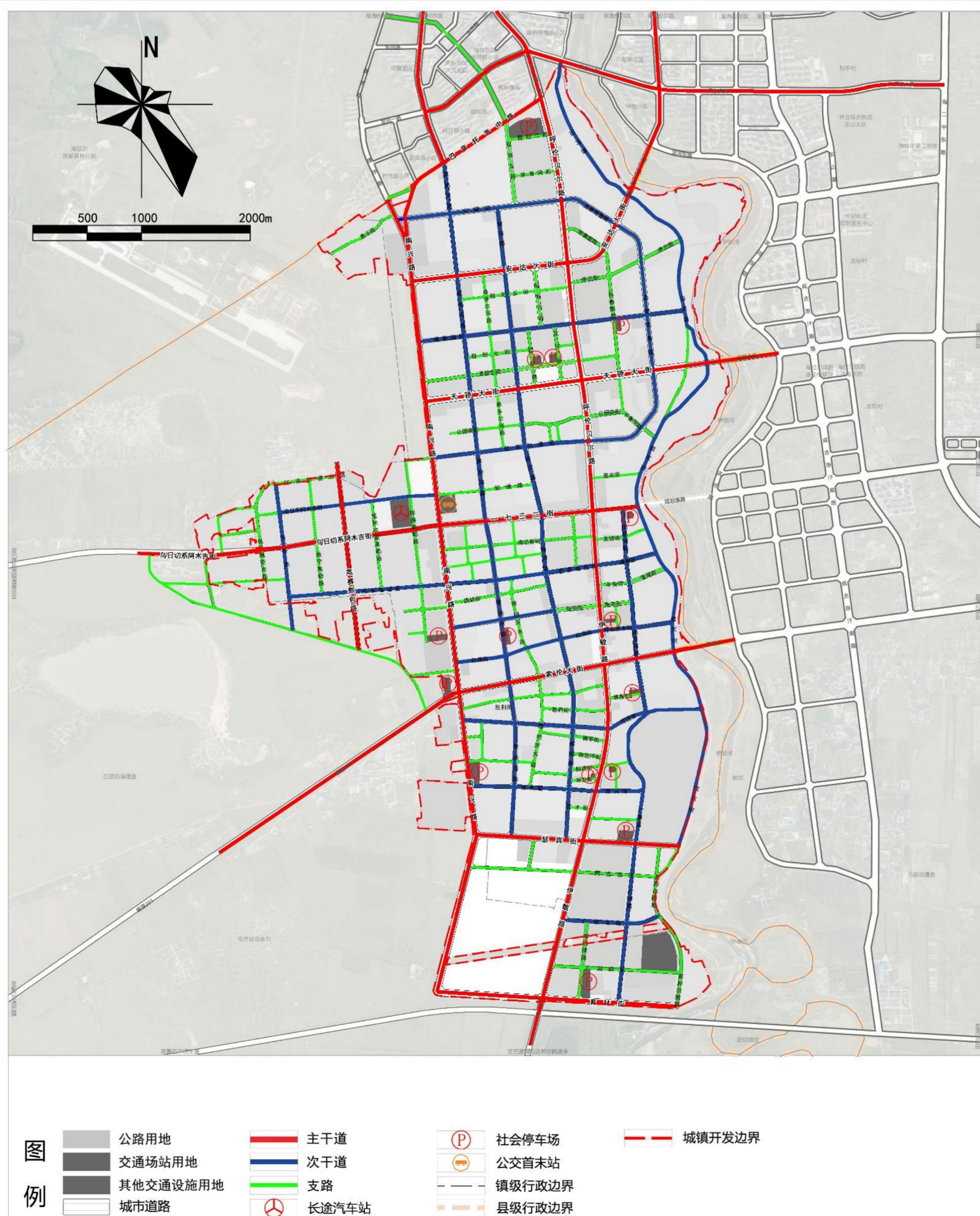
六、基础设施规划

规划形成“二纵七横”的主干路网格局，构建安全、便捷的道路网体系。

规划建设安全、高效的现代化市政公用设施体系，促进传统基础设施的全面提升，为城市可持续发展提供支撑和保障。

鄂温克族自治旗巴彦托海镇国土空间详细规划（2025-2035年）

道路交通规划图



六、基础设施规划

遵循保障供水安全、符合发展需求、兼顾经济环保的核心原则，结合人口规模、产业布局和水资源禀赋，科学确定供水规模与水质标准，优先利用现有设施并预留发展空间，实现水资源高效利用与节约保护，满足城乡生产生活和生态环境的用水需求。

鄂温克族自治旗巴彦托海镇国土空间详细规划（2025-2035年）

给水工程规划图

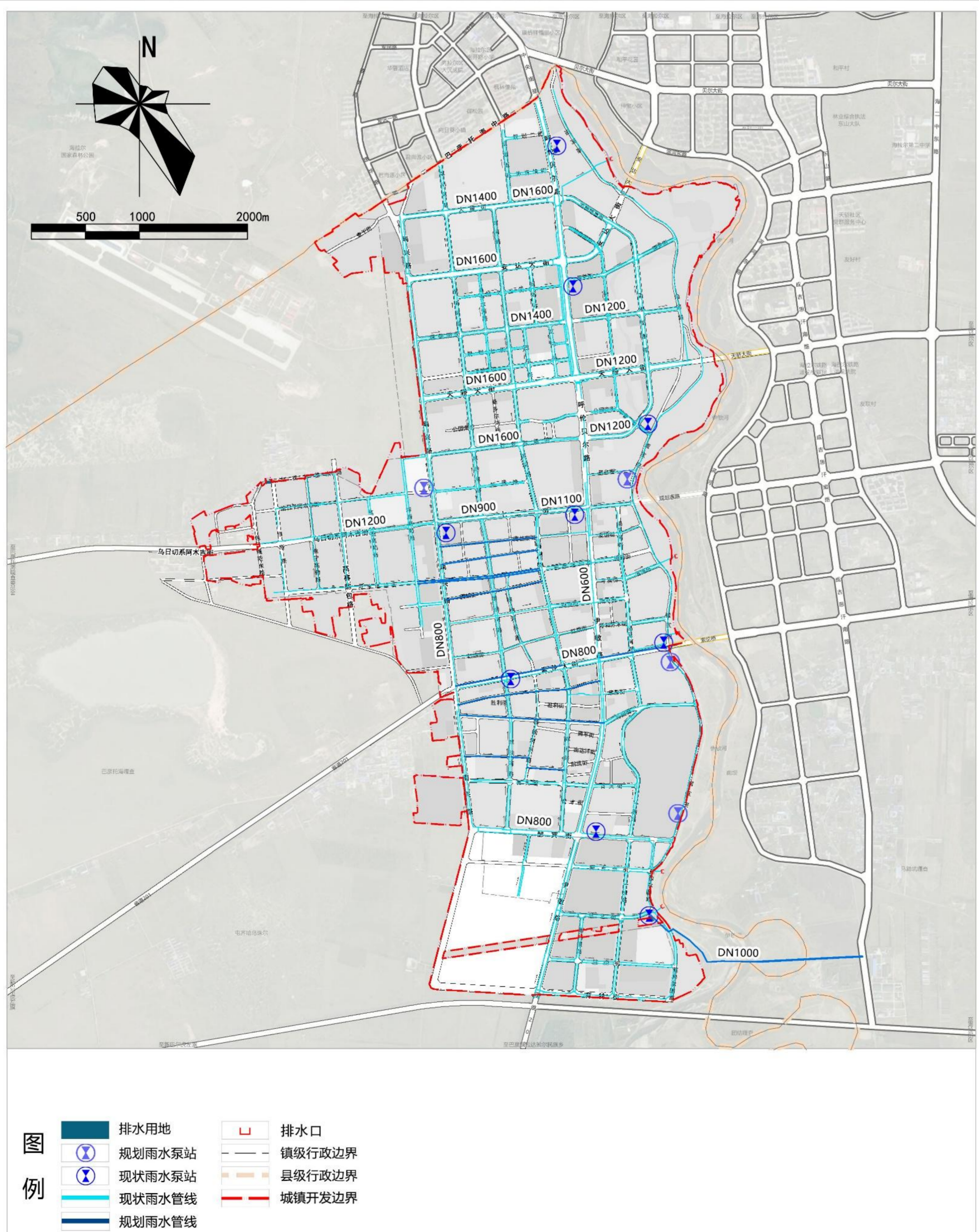


六、基础设施规划

遵循安全优先、因地制宜、生态友好的核心原则，结合地形地貌、水文气象条件，科学确定雨水排放规模与排放标准，优先采用渗、滞、蓄、净、用、排等海绵城市建设技术，合理布局雨水收集、调蓄、输送和处理设施，减少内涝风险，保障城乡水安全与生态平衡。

鄂温克族自治旗巴彦托海镇国土空间详细规划（2025-2035年）

排水工程规划图（雨水）

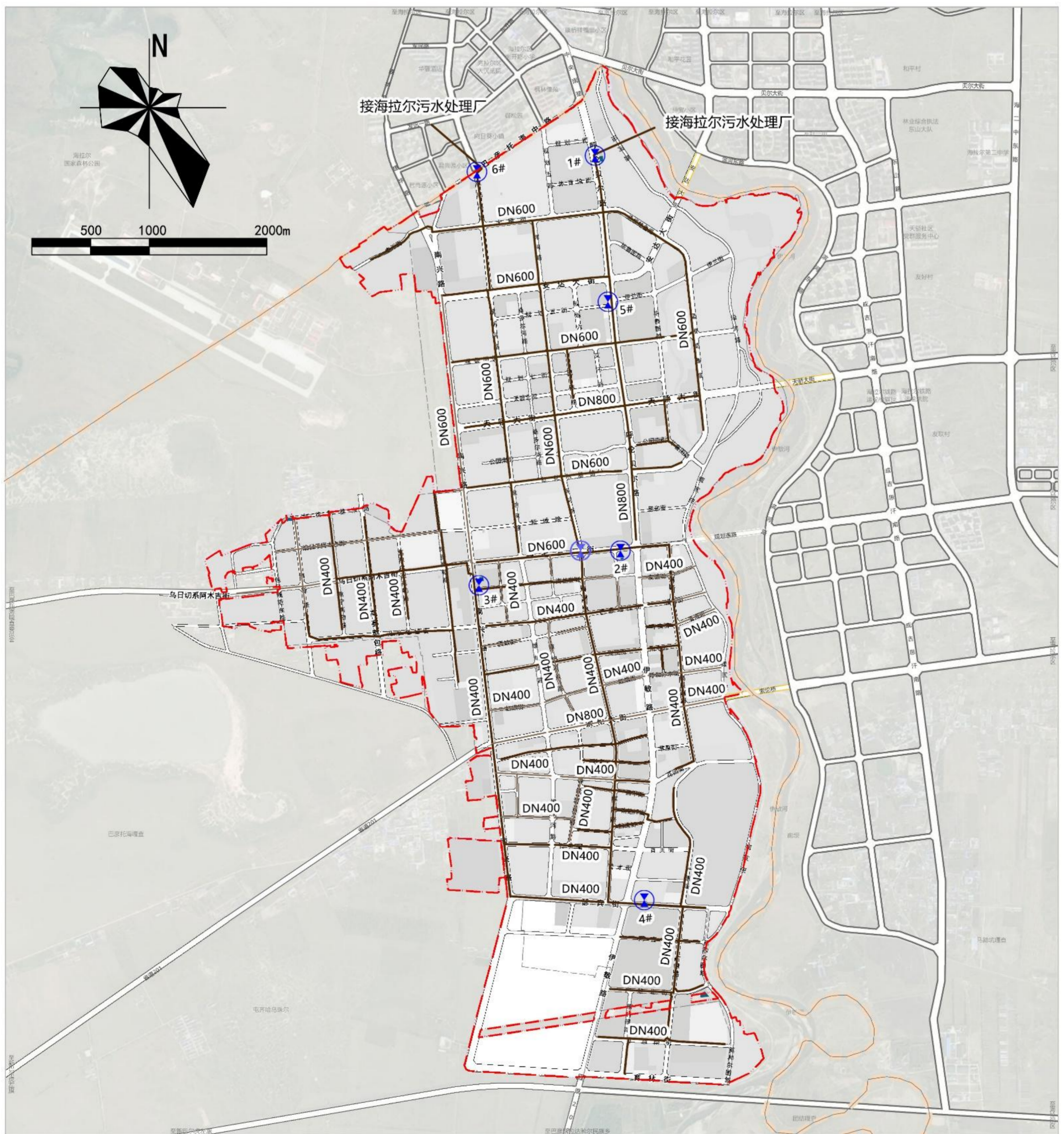


六、基础设施规划

遵循系统统筹、生态优先、资源化利用的核心原则，以区域发展规划和水环境承载能力为基础，结合城镇空间布局、产业结构、污水产生特性及地质水文条件，科学确定污水收集范围、处理规模与出水标准。

鄂温克族自治旗巴彦托海镇国土空间详细规划（2025-2035年）

排水工程规划图（污水）



- | | | | | |
|----|--|--------|--|--------|
| 图例 | | 排水用地 | | 规划污水管线 |
| | | 规划污水泵站 | | 镇级行政边界 |
| | | 现状污水泵站 | | 县级行政边界 |
| | | 现状污水管线 | | 城镇开发边界 |
| | | | | |
| | | | | |

七、魅力空间营造

坚持生态优先、绿色发展，顺应自然，统筹生态功能修复和城市景观建设，打造滨水空间、城市公园、休憩绿地等多样绿色空间，形成具有鄂温克族自治县特色的景观格局，打造和谐、生态、文化的草原森林城市。

鄂温克族自治县巴彦托海镇国土空间详细规划（2025-2035年）

绿地与开敞空间规划图

